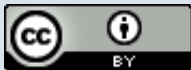


Forschungsdatenpolicy- Erstellung

- Hilfen, Tools und Anleitungs-Kits

Markus Putnings¹

¹Technische Hochschule Deggendorf (THD)
Bibliothek, ORCID: [0000-0002-6014-9048](https://orcid.org/0000-0002-6014-9048)



Sofern nicht anders angegeben, sind alle Inhalte und Bilder dieser Präsentation, mit Ausnahme der Folienhintergründe und Fonts, unter CC-BY 4.0 lizenziert

Wie beginnen?

- Auftrag seitens der Hochschulleitung
- Zusammenwirken lokaler Stakeholder (z.B. Servicestellen für FDM, Rechenzentrum, CIO, Forschungscluster wie SFBs oder GRKs, Haushaltsverantwortliche der Hochschule für Drittmittelförderung, Forschungsabteilung, Justizariat, Datenschutzbeauftragte)
- Austausch mit Kolleginnen und Kollegen, z.B. aus dem Kompetenzpool Forschungsdatenmanagement
- Basissprache Deutsch und/oder Englisch?
- Tools und Vorlagen für Policies zur Arbeitserleichterung

Generische vs. fachbezogene Policy

- Tools gut geeignet für institutionsweite Policies
- Projekt- oder fachbezogene Policies werden individuell erstellt (z.B. Speicherort, fachbezogene Repositorien, Fachontologien)
- Kombinieren von fertigen Textbausteinen hat bei projekt- oder fachbezogenen Policies geringeren Stellenwert

Hilfen: bestehende Policies als Muster

- Listen existierender Policies, z.B.:
 - https://www.forschungsdaten.org/index.php/Data_Policies
 - <https://forschungsdaten.info/fdm-im-deutschsprachigen-raum/oesterreich/fdm-policies/>
 - <https://www.dcc.ac.uk/guidance/policy/institutional-data-policies>
 - <https://fairsharing.org/search?fairsharingRegistry=Policy>
- Musterleitlinien für Forschungsdatenmanagement (FDM) an Hochschulen und Forschungseinrichtungen:
 - <https://doi.org/10.5281/zenodo.27872> S. 15 f. (2015)
 - <https://phaidra.univie.ac.at/o:459162> (2016)
 - <https://doi.org/10.14324/000.learn.26> (2017)
 - <https://doi.org/10.5281/zenodo.1149133> (2018)

Hilfen: bestehende Policies als Muster

5. RESPONSIBILITIES, RIGHTS, DUTIES

The responsibility for research data management during and after a research project lies with *[name of research institution]* and its researchers and should be compliant with codes for the responsible conduct of research.

5.1 RESEARCHERS ARE RESPONSIBLE FOR:

- a. Management of research data and data sets in adherence with principles and requirements expressed in this policy;
- b. Collection, documentation, archiving, access to and storage or proper destruction of research data and research-related records. This also includes the definition of protocols and responsibilities within a joint research project. Such information should be included in a Data Management Plan (DMP), or in protocols that explicitly define the collection, administration, integrity, confidentiality, storage, use and publication of data that will be employed. Researchers will produce a DMP for every research project.³
- c. Compliance with the general requirements of the funders and the research institution; special requirements in specific projects should be described in the DMP;
- d. Planning to enable, wherever possible, the continued use of data even after project completion. This includes defining post-project usage rights, with the assignment of

„Model Policy for Research Data Management (RDM) at Research Institutions/Institutes“ from LEARN at UCL Discovery. Licence: CC BY 4.0 International, <https://creativecommons.org/licenses/by/4.0/>, accessed: 09.10.2024. Image modification: none. URL: <https://doi.org/10.14324/000.learn.26>

- appropriate licences, as well as the clarification of data storage and archiving in the case of discontinued involvement at the *[name of university/research institution]*;
- e. Backup and compliance with all organisational, regulatory, institutional and other contractual and legal requirements, both with regard to research data, as well as the administration of research records (for example contextual or provenance information);
 - f. To ensure appropriate institutional support, it is required that new research projects are registered at the proposal stage at *[name of research institution/central body]*.

5.2 THE *[NAME OF RESEARCH INSTITUTION]* IS RESPONSIBLE FOR:

- a. Empowerment of organisational units, providing appropriate means and resources for research support operations, the upkeep of services, organizational units, infrastructures, and employee education;
- b. Support of established scientific practices from the beginning. This is possible through the drafting and provision of DMPs, monitoring, training, education and support, while in compliance with regulations, third-party contracts for research grants, university/ institutional statutes, codes of conduct, and other relevant guidelines;
- c. Developing and providing mechanisms and services for the storage, safekeeping, registration and deposition of research data in support of current and future access to research data during and after the completion of research projects;
- d. Providing access to services and infrastructures for the storage, safekeeping and archiving of research data and records, enabling researchers to exercise their responsibilities (as outlined above) and to comply with obligations to third-party funders or other legal entities.

Tools

- DLCM Research Data Management Policy Tool (2016):
https://www.dlcm.ch/download_file/force/68/372
- FAIRsFAIR spreadsheet (2022):
 - Creating and Sharing Structured Policy Descriptions - a step by step guide: <https://doi.org/10.5281/zenodo.6281106> in Kombination mit
 - FAIRsFAIR Structured Policy Description Template: <https://doi.org/10.5281/zenodo.6225938>
- Forschungsdaten-Policy-Generator von Fdnext:
<https://github.com/rdmorganiser/rdmo-catalog/tree/master-rdmo2.x/shared/FDNext>


Anleitungen-Kits (I)

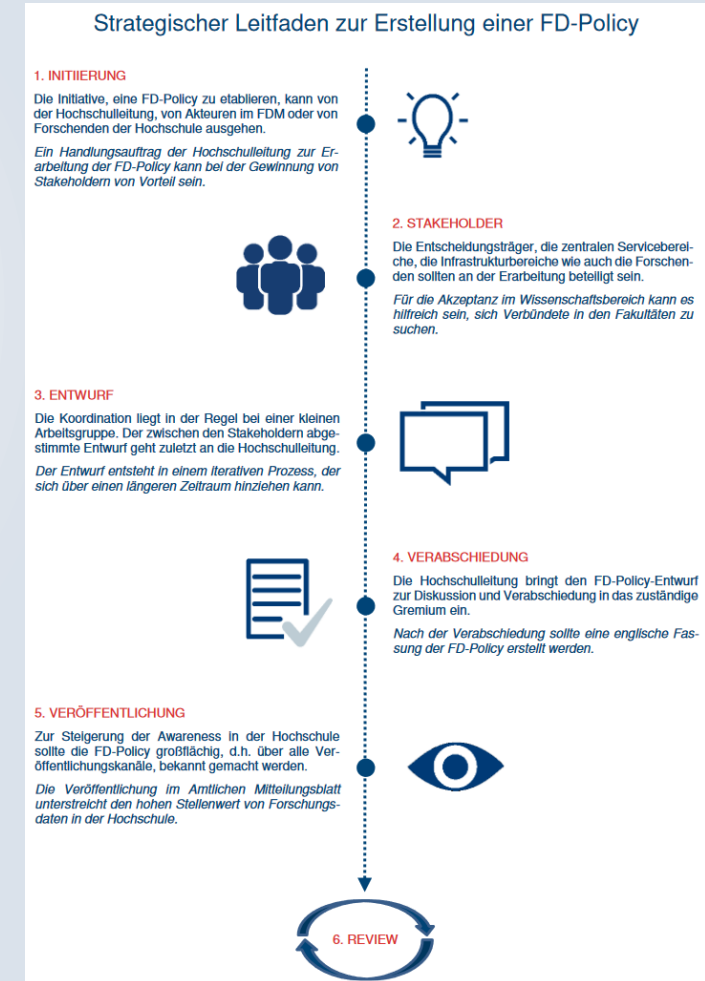
- Five Steps to Developing a Research Data Policy (2014):
<https://www.dcc.ac.uk/guidance/policy/five-steps-developing-research-data-policy>
- Policy **RE**Commendations for **O**pen access to research **D**ata in **E**urope (RECODE) (2014/15):
https://ec.europa.eu/newsroom/dae/document.cfm?doc_id=9958,
https://ec.europa.eu/newsroom/dae/document.cfm?doc_id=9959
- Guidance for Developing a Research Data Management (RDM) Policy (2017): <https://doi.org/10.14324/000.learn.27>
- Erstellung und Realisierung einer institutionellen Forschungsdaten-Policy (2018): <https://doi.org/10.17192/bfdm.2018.1.7945>

Anleitungs-Kits (II)

- Empfehlungen zur Erstellung institutioneller Forschungsdaten-Policies. Das Forschungsdaten-Policy-Kit als generischer Baukasten mit Leitfragen und Textbausteinen für Hochschulen in Deutschland (2018): <https://doi.org/10.14279/depositonce-7521>
- Strategischer Leitfaden zur Etablierung einer institutionellen Forschungsdaten-Policy (2019): <https://doi.org/10.14279/depositonce-8412>
- Institutional Research Data Management Strategy Development Template (2021): <https://doi.org/10.5281/zenodo.5745906>
- Interne Richtlinien zum Umgang mit Forschungsdaten erstellen (2024): <https://doi.org/10.5281/zenodo.13305011>

Anleitungs-Kits (II)

II. GELTUNGSBEREICH		
Kriterien	Leitfragen	Muster-Textbausteine
Reichweite	<p> Eine Zielgruppendefinition sorgt dafür, dass die Adressaten klar benannt werden und sich angesprochen fühlen. Zur Zielgruppe gehören in der Regel alle an der Einrichtung tätigen Personen (Forschende, Gastwissenschaftlerinnen und Gastwissenschaftler, Studierende, Mitarbeitende).</p> <p>Darüber hinaus kann an dieser Stelle auch konkretisiert werden, welche Art von Forschungsdaten die FD-Policy umfassen soll, z. B. können nicht-digitale Forschungsdaten ausgeschlossen oder Einschränkungen formuliert werden, wie die Beschränkung ausschließlich auf Forschungsdaten aus Projekten der eigenen Einrichtung.</p> <p>Die Definition der Reichweite hat somit Einfluss auf die Kosten des FDM.</p>	
	<ul style="list-style-type: none"> ➤ Für welche Personengruppe ist die FD-Policy gültig: Projektleitung, Forschende, Studierende, Mitarbeitende (inklusive Verwaltungspersonal)? ➤ Sind auch Gastwissenschaftlerinnen und -wissenschaftler inkludiert? ➤ Gibt es weitere inhaltliche Abgrenzungen (Institution, Fakultät, Fachbereiche)? 	<p>Diese Policy richtet sich an alle (forschenden) Angehörigen/Mitglieder der Hochschule, sowohl als eigenständige Forschende als auch in ihrer Funktion als Lehrende und Verantwortliche für die Betreuung des wissenschaftlichen Nachwuchses.</p> <p>Die vorliegende Policy kommt für alle an der Universität tätigen Personen (z. B. Fakultätsmitglieder, Doktoranden, Stipendiaten, technisches Verwaltungspersonal etc.) zur Geltung.</p>
	<ul style="list-style-type: none"> ➤ Umfasst die FD-Policy alle Forschungsaktivitäten oder z.B. nur drittmittelfinanzierte? 	<p>Die FD-Policy bezieht sich auf digitale Forschungsdaten aus drittmittelfinanzierten Forschungsaktivitäten.</p>



Integration in bzw. Querverknüpfung zu Open-Science-Policies

- UNESCO Open Science Toolkit:
 - Developing policies for Open Science:
<https://doi.org/10.54677/VHNY8608>
- UNESCO Open Science Capacity Building Index (Filter auf „Open science policy instruments“), z.B.:
 - Practical guide to sustainable research data, Matrixaspekte zu Policy Environment: <https://zenodo.org/record/4769703>
- OpenAIRE Toolkit for policy makers on Open Access and Open Science